



Little Bits by Mayflower

Påskegnomer





Påskeegnomer

FØR DU STARTER:

Ribben hækles frem og tilbage i bagerste maskeled (BML) på alle rækker. Krop/hue hækles rundt i spiral. Der skal derfor IKKE skiftes til ny omgang med lm, men blot hækles videre rundt i den forrige omgang. Det kan derfor være en fordel at anvende en markeringssnor og føre denne med gennem arbejdet, for nemt at kunne holde styr på omgangsskift.

REDSKABER:

- Hæklenål str. 2.0 mm
- Saks og nål
- 1 stk. 8 mm træperle (næse)
- Kinder-æg. Der kan også anvendes alm. pudefyld til hele gnomen, men et kinder-æg sikrer at den holder formen år efter år. (Alternativt kan laves en stående gnom: Fyld kroppen med granulát i stedet for et Kinder-æg og fyld huen med pudefyld.)

GARN (Farver fra forsiden: Gul/Grøn/Lilla):

- 10 g Mayflower Cotton 8, lys farve: 1404/1486/1451
- 10 g Mayflower Cotton 8, mørk farve: 1405/1492/1478
- Rest af Mayflower Cotton 8, Natur eller Hvid (farve nr. 1401 eller 1402)
- Rest af Mayflower Fake Fur (til skæg), Hvid (farve nr. 5)

FORKORTELSER:

rk = Række

omg = Omgang

BML = Bagerste MaskeLed

m = maske

lm = Luftmaske

km = Kædemaske

fm = Fastmaske

hstgm = Halvstangmaske

Stgm = Stangmaske

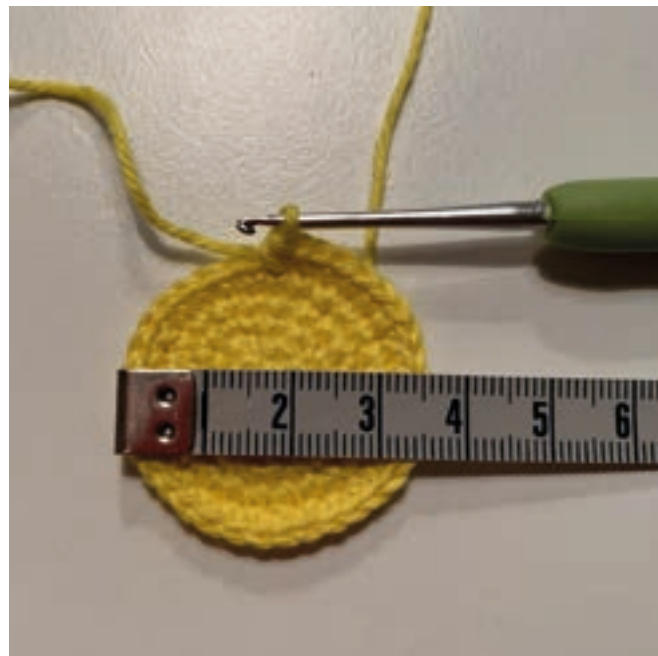
db-stgm = Dobbelt stangmaske

2i1 = Udtagning i fm (2 fm i samme m)

2sm = Indtagning fm (2 masker hækles sammen til 1 fm)

HÆKLEFASTHED:

For at få kroppen til at passe til et Kinder-æg, kan omg. 1-6 anvendes som hæklefastheds-prøve. Efter omg. 6, bør cirklen være ca. 3,5 cm i diameter, som vist på billedet her under.



OPSKRIFT:

RIBKANT:

- Der hækles frem og tilbage i BML og der vendes med 1 lm.



- Start med en lm-kæde af 4 lm (+ 1 vendemaske = 5 lm i alt) og fortsæt tilbage i 2. m fra nålen:
1. rk: 1 fm i hver m..... (4)
- Her fra hækles der i BML på alle rækker.
2.-38. rk: 1 fm i hver m (4)
- Bryd garnet, så der er rigeligt til at sy ribkanten på kroppen.
Afslut med 1 km, træk garnet igennem og sy ribkanten sammen i enden til et "pandebånd".



ØRER (LAV 2 STK):

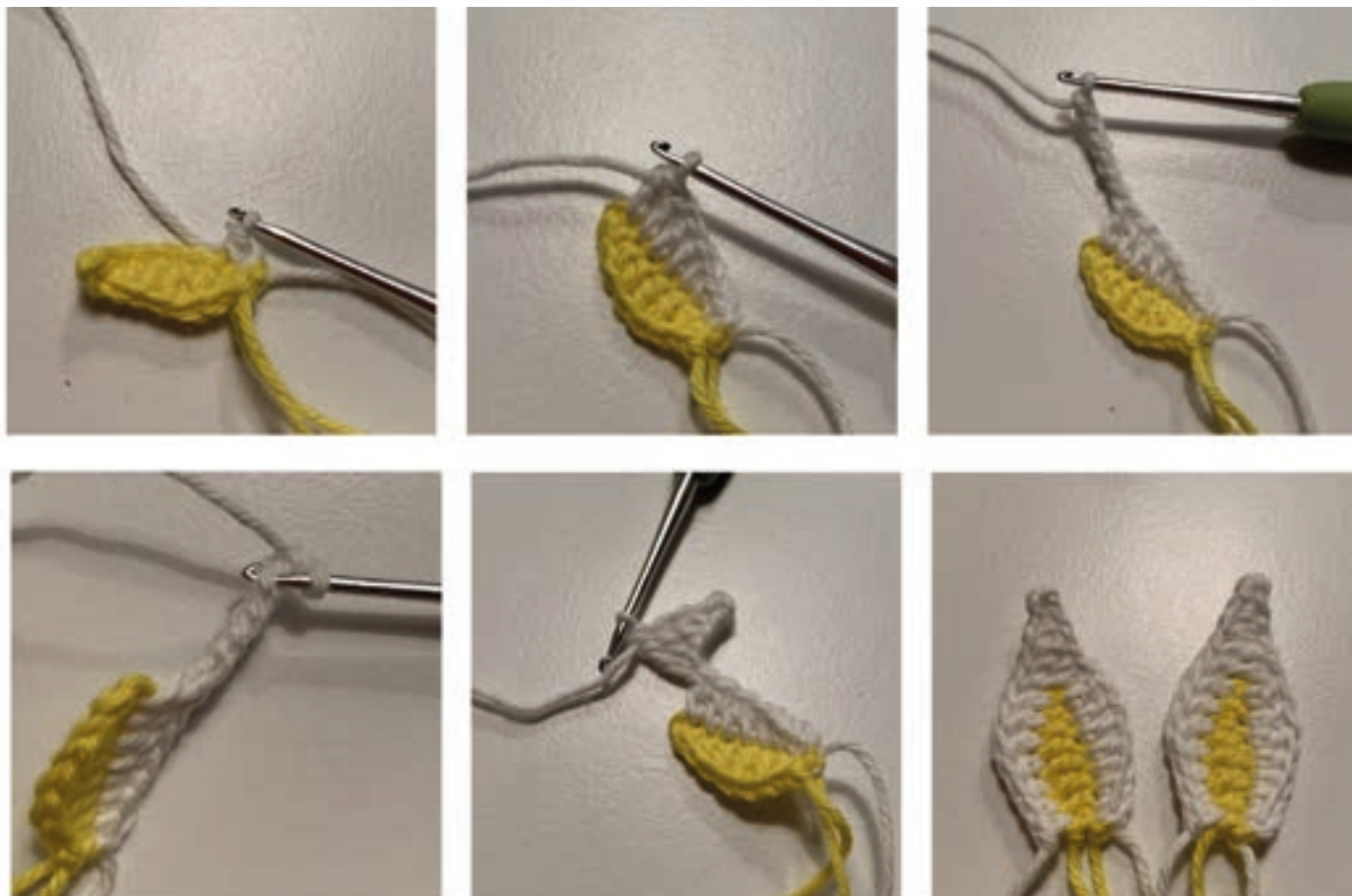
- Start med mørk farve garn (1405/1492/1478).
- Lav lm-kæde af 7 lm (+ 1 vendemaske = 8 i alt) og fortsæt tilbage i 2. m fra nålen:
2 fm, 1 hstgm, 2 stgm, 1 hstgm, 1 fm..... (7)
- Afslut med en lm, bryd garnet og træk igennem.



Påskeegnomer



- Sæt hvidt garn til i den første m fra ret-siden og fortsæt således:
2 fm, 2 hstgm, 3 stgm, 6 lm, (der hækles nu tilbage i lm'ernes 3. lænke. Se evt. billede),
1 km, 1 fm, 1 hstgm, 1 stgm, 1 db-stgm, (der hækles nu igen i maskerne i den mørke farve),
3 stgm, 2 hstgm, 2 fm..... (19)



KROP:

- Der hækles rundt i spiral.
 - Start med mørk farve garn (1405/1492/1478).
 - 1. omg: MRaf 6 fm (6)
 - 2. omg: (2i1)x6 (12)
 - 3. omg: (2i1, 1 fm)x6 (18)
 - 4. omg: (2i1, 2 fm)x6 (24)
 - 5. omg: (2i1, 3 fm)x6 (30)
 - 6. omg: (2i1, 4 fm)x6 (36)
 - 7.-13. omg. (7 i alt): 1 fm i hver m (36)
 - Skift til lys farve garn (1404/1486/1451)
 - 14.-17. omg. (4 i alt): 1 fm i hver m (36)
 - 18. omg: (2sm, 7 fm)x4 (32)
 - 19.-21. omg. (3 i alt): 1 fm i hver m (32)
- (- sy næse, skæg og ører på nu og indsæt derefter Kinder-ægget. Se vejledende monterings-billeder længere ned i opskriften)

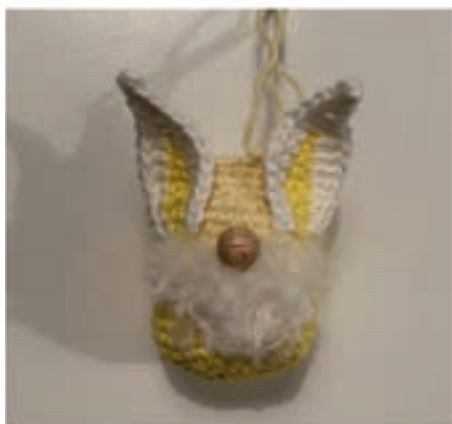


Påskeegnomer

22. omg: (2sm, 6 fm)x4 (28)
- 23.-25. omg. (3 i alt): 1 fm i hver m (28)
26. omg: (2sm, 5 fm)x4 (24)
- 27.-29. omg. (3 i alt): 1 fm i hver m (24)
30. omg: (2sm, 4 fm)x4 (20)
- 31.-33. omg. (3 i alt): 1 fm i hver m (20)
34. omg: (2sm, 3 fm)x4 (16)
- 35.-37. omg. (3 i alt): 1 fm i hver m (Huen kan med fordel fyldes nu)..... (16)
38. omg: (2sm, 2 fm)x4 (12)
- 39.-40. omg. (2 i alt): 1 fm i hver m (12)
41. omg: (2sm, 1 fm)x4 (8)
42. omg: 1 fm i hver m (8)
43. omg: (2sm)x4 (4)
- Afslut, bryd garnet så det evt. kan anvendes som hank. Luk hullet af, bind snoren til en løkke og hæft herefter enden.

MONTERINGSVEJLEDNING:

- Næsen er en 8 mm træperle og kan med fordel monteres på farveskiftet med de 2 ender der fra.
- Skægget broderes på i en trekant, i Fake Fur, som angivet med de blå streger på billedet her under.
- Montering af ører, mellem 1. og 2. omg. af den lyse farve, er vist med røde streger på billedet her under.
(Det ser skævt ud på billedet, men når ribkanten er monteret og gnomen er fyldt, kommer det til at se lige ud.)
- For at holde ørerne lidt på plads, kan der tilføjes et par sting med mørkt garn inde i midten af øret, et stykke oppe på huen.
- Eller et enkelt sting med hvidt garn helt i toppen til sidst, hvis man ikke ønsker at ørerne lægger sig ned.
- Ribkanten monteres en smule skrå, således at den nederste kant på forsiden sidder lige over næsen og den øverste kant på bagsiden sidder så langt nede som muligt, uden at man kan se omgangen med den mørke farve garn.



Tillykke! Du er nu færdig med din Påske-gnom!